



2021 年カーテン購入金額は

一世帯（2人以上）当たり **1,735 円**

出典：総務省 2020 年家計調査より

stat.go.jp/data/kakei/2020np/index.html

外出自粛が広がり、旅行や外食、衣料品への支出が大きく落ち込んだ。一方「巣ごもり消費」は拡大した。カーテンの購入状況は以下の通りです。

■全国平均カーテン支出金額推移（単位：円）

	H30	R1	R2	R3
支出	1,245	1,384	1,436	1,735

※コロナ禍を機に支出金額は増加。

※1万円のカーテンを6年に1回購入するペース。

■地方別カーテン支出金額（単位：円）

	H30	R1	R2	R3
北海道	788	750	1,605	1,518
東北	991	2,270	1,074	2,445
関東	1,420	1,442	1,464	2,091
北陸	842	1,462	1,362	1,587
東海	1,377	1,996	1,086	1,784
近畿	646	914	922	1,424
中国	1,015	1,217	4,103	919
四国	1,572	1,340	1,065	843
九州	2,052	1,015	1,379	1,331
沖縄	631	943	1,346	1,236

■100世帯当たりの購入頻度（単位：回）

	H30	R1	R2	R3
支出	23	25	27	27

■年間収入5分位階級別カーテン支出金額（円）

収入	～342万	～456万	～601万	～833万	833以上
H30	965	1,025	1,012	1,429	1,795
R1	658	939	1,563	1,559	2,200
R2	889	1,464	1,248	1,809	1,768
R3	809	946	2,404	1,542	2,972

※おおむね所得が高くなるほど支出額が増。

■世帯主年齢別カーテン支出金額（単位：円）

	～29	～39	～49	～59	～69	70～
H30	584	838	1,133	1,634	1,427	1,119
R1	1,282	1,180	1,190	1,860	1,972	883
R2	928	1,883	1,427	1,613	1,673	1,088
R3	1,136	816	2,231	2,419	1,970	1,215

※40才から60才が中心

■都道府県庁所在地及び大都市の2012～2021年10年間のカーテン平均支出金額上位都市（単位：円）

松江市	2,037	大分市	1,934
甲府市	2,023	熊本市	1,909
長野市	2,017	鳥取市	1,892
岡山市	1,983	福井市	1,884
長崎市	1,970	さいたま市	1,862

※地方都市に集中している。

過去10年間の全国の平均支出金額は1,506円。

《参考》

■2021年の消費行動に大きな影響がみられた主な品目（前年対比）

新型コロナウイルス感染症により消費行動に大きな影響が見られた主な品目などを挙げると、在宅勤務などによる巣ごもり需要や、外出自粛による影響などがうかがえる。なお、実質増減率は2020年ではなく、2019年との比較とした。

食料：チューハイカクテル▲39.4%、冷凍調理食品

26.9%、飲酒代▲76.7%、食事代▲27.0%

被服及び履物：婦人服▲37.1%

保健医療：保健用消耗品（マスク、ガーゼ含む）

52.6%

交通・通信：航空運賃▲74.7%、鉄道運賃▲55.2%

バス代▲52.1%

教養娯楽：パック旅行費▲82.3%、遊園地▲63.9%、

文化施設入場料▲48.5%、映画演劇入場料

▲47.8%

■家計調査の仕組み

・調査世帯の選定は？

全国168市町村から8076世帯（二人以上）を統計手法により偏りを配慮し全国の世帯全体の縮図にできるだけ近くなるように調査対象世帯を選定されています。

・データの見方の注意！

標本誤差は、対象世帯の少ない世帯区分についての集計結果（人口5万未満の市や町村）や、購入頻度の少ない品目（（耐久消費財、カーテン）への支出額の数字などは、標本誤差が大きくなりがちです。このような数字を見る場合には、1か月分の数字だけでなく複数の月にわたり平均した数字や他の世帯区分や類似する品目と合算した数字を使用するなど、利用上の工夫が必要です。

カーテン輸入

2021年の金額は

292 億円 前年 109.5%

出典：財務省 貿易統計 品別国別表

■全カーテン輸入金額

対象品目はカーテンの合繊レース、その他繊維レース、綿織物、合繊織物、その他繊維織物

金額(百万円)	2018	2019	2020	2021
合計	25,577	26,693	26,720	29,267
織物	21,945	23,063	22,706	24,887
レース	3,632	3,629	4,014	4,380

5年連続前年をクリアした。

■合繊レース・合繊織物の輸入状況

全カーテン輸入金額のうち約92%が合繊(レース+織物)カーテンです。

2021 国別合繊カーテン輸入状況 (単位：百万円)

国名	合繊織物	合繊レース	合計
世界	22,537	4,372	26,910
中国	17,824	2,755	20,580
ベトナム	3,266	1,333	4,600
インドネシア	601	246	848
大韓民国	302	0	302
タイ	173	1	174
トルコ	106	0	106

※切り捨ての為、合計金額に差異があります。

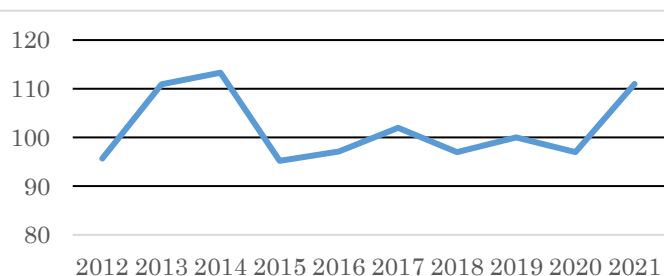
中国からの輸入が約76%を占めています。

■中国からの輸入状況推移 単位：百万円

	合繊織物	合繊レース	合計
2016	16,458	2,695	19,154
2017	17,003	2,595	19,598
2018	16,539	2,541	19,081
2019	16,747	2,391	19,138
2020	16,068	2,506	18,575
2021	17,824	2,755	20,580

※切り捨ての為、合計金額に差異があります。

■中国輸入金額 前年対比推移



新設住宅着工

2021年の着工数は

856,484 戸 前年 105%

出典：国交省 住宅着工統計、建築物着工統計

■新設住宅戸数推移

	総計	持家	貸家	給与	分譲
2016	967,237	292,287	418,543	5,875	250,532
2017	964,641	284,283	419,397	5,770	255,191
2018	942,370	283,235	396,404	7,468	255,263
2019	905,123	288,738	342,289	6,400	267,696
2020	815,340	261,088	306,753	7,231	240,268
2021	856,484	285,575	321,376	5,589	243,944

※持家：建築主が自分で居住する目的で建築するもの

貸家：建築主が賃貸する目的で建築するもの

給与：会社、官公署、学校等がその社員、職員、教員等を居住させる目的で建築するもの

分譲：建て売り又は分譲の目的で建築するもの

■建築物用途別着工棟数 単位：棟

	総計	事務所	店舗	学校校舎	病院診療所	宿泊
2016	83,756	11,343	8,406	2,464	2,129	1,482
2017	86,440	11,568	7,889	2,253	1,959	1,992
2018	82,424	10,967	7,603	2,118	1,870	2,118
2019	80,215	11,129	6,613	1,944	1,805	2,300
2020	70,823	10,876	5,076	1,745	1,719	1,631
2021	70,321	10,781	5,404	1,736	1,758	1,422

※カーテン需要が見込まれる学校校舎、宿泊が減少

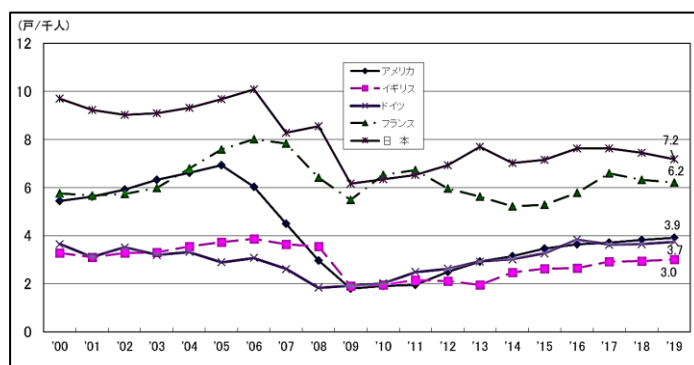
住宅水準の国際比較

出典：国交省 令和3年度住宅経済関連データ

■人口千人当たりの新設住宅着工戸数

2019年米国3.9戸 英国3戸 ドイツ3.7戸

フランス6.2戸 日本7.2戸



※消失住宅の平均築年数 (建替えサイクル)

日本 38.2年、米国 55.9年、英国 78.8年